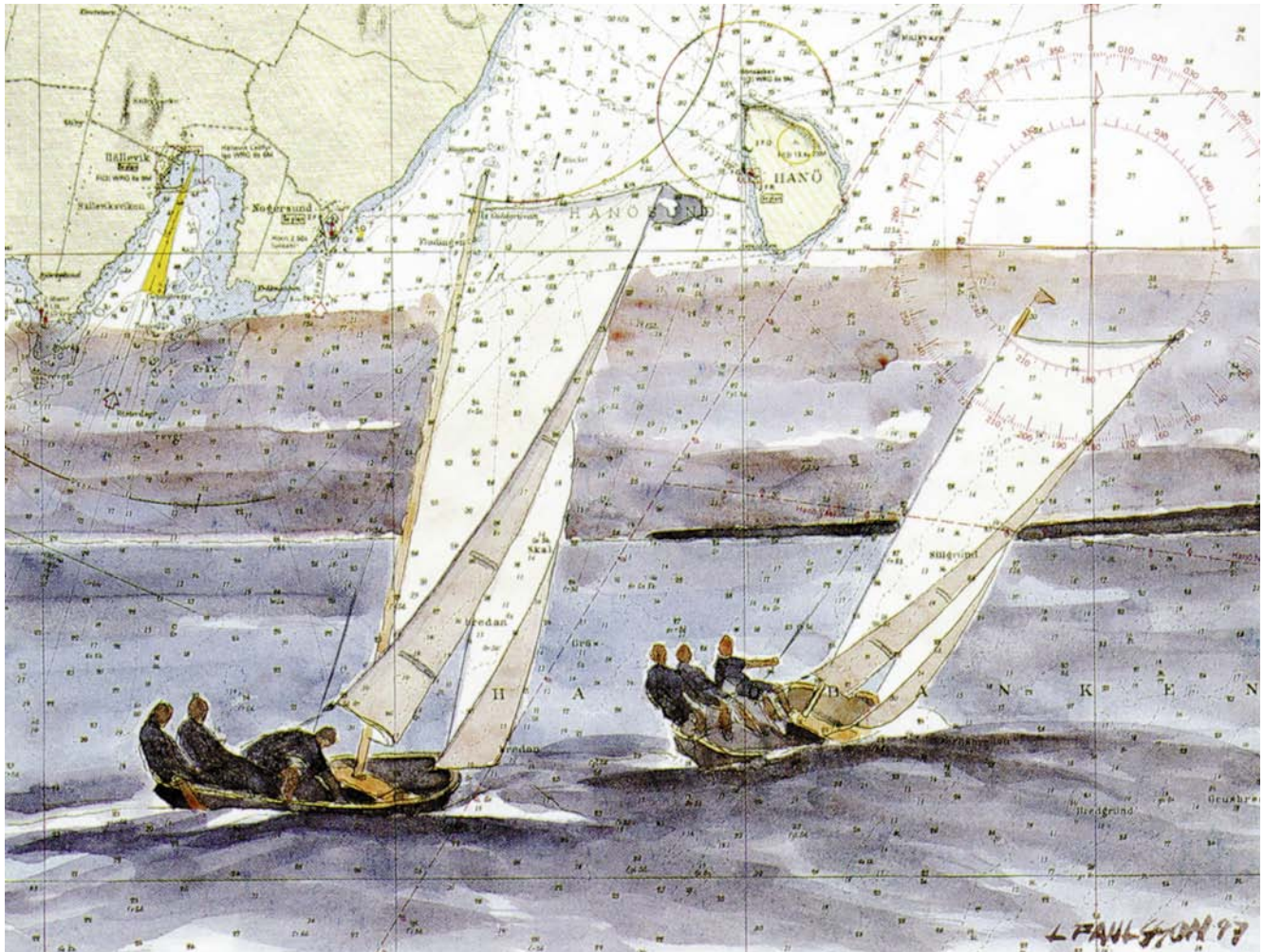


NATUR- OCH GÄSTHAMNAR I BLEKINGE SKÄRGÅRD

Natur – historia – kultur

SÖLVESBORG – GÖ

**Ny utökad version
- 33 % större!**



AKVARELL LENNART PAULSSON

Kom ihåg att fyra femtedelar av jorden är vatten.

Resten är bara till för att förtöja vid.

© Privatkonsult,
Prästslättsvägen 6^{7tr},
374 40 Karlshamn
Tel. 0454-311 53
Hemsida: www.blekingskargard.com
E-post: thomas@privatkonsult.com

Kopiering av detta material kommer att leda till skörbjugg, skamliga sjukdomar efter hamnbesök, rigghaverier, motorstörningar, stiltje, dimma och dramatiska upptäckter av okända grund. Utsätt inte båt och besättning för dessa risker.

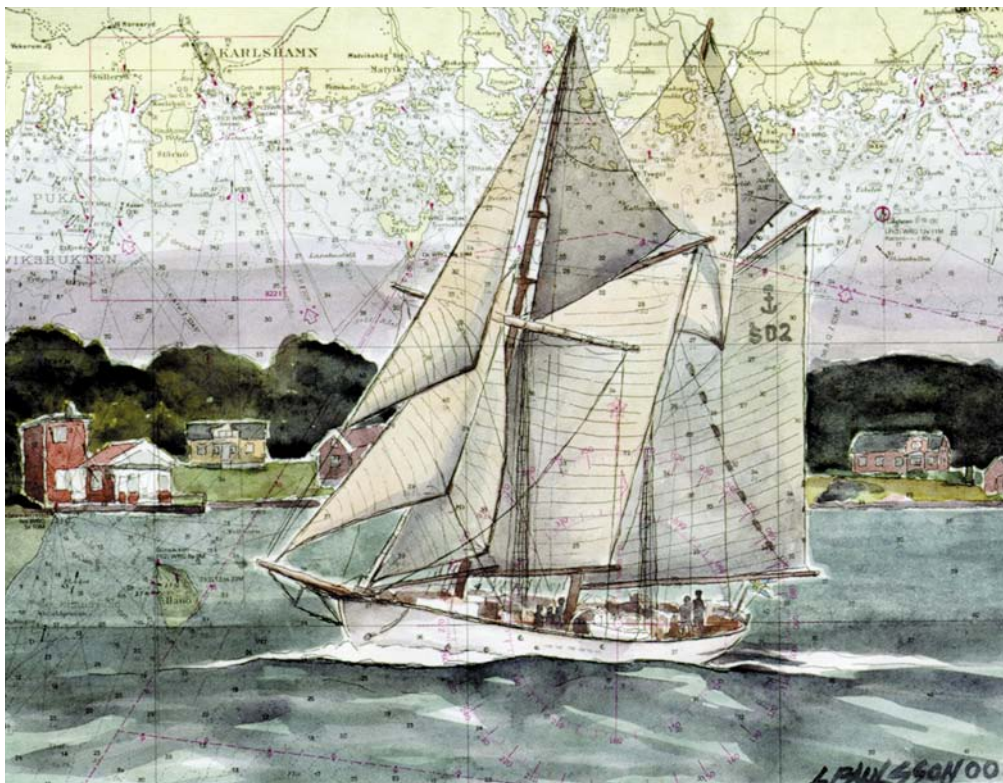
Abstinensen blev för svår – jag kunde inte motstå att producera en ny, omarbetad och utökad version av den skrift Du nu håller i Din hand. Flera tusen nöjda läsare har inspirerat mig till nya försök att beskriva Blekinges härliga lilla skärgård. Så många trevliga människor jag har fått träffa! Holländare som tyckt sig förstå svenska, tyskar som tipsats av danska läsare och ryssar som kunnat bidra med intressanta synpunkter på möjliga tilläggsplatser. Svenskar som berättat vilken stor hjälp de haft av skrifterna trots att de har båten i Blekinge och känner skärgården.

Du skall alltid använda sjökortet och hamnspecialer som Din viktigaste informationskälla. De avbildningar Du hittar i denna skrift skall inte användas som navigationsunderlag utan bara som hjälp vid anlop av olika hamnar. Sjöfartsverket har varit vänligt att ge publiceringstillstånd (nr 10-02143).

Ett tack till den besättning som sedan födelsen seglat ombord på s/y Johanna. Ni har inte alltid haft det så lätt. Men Johanna, Matilda och Kristina, tänk på att sjömanslivet alltid har varit hårt. Blodpudding (radhusbiff) flera gånger i veckan när båten var ny, svimningsanfall utanför Möns klint, tillfällig förlust av känsel och syn vid hopp-i-land-aktiviteter på Göta kanal, aktersegling i Simrishamn, sjösjuka, jobbiga överseglingar – allt uppvägs av alla fina stunder vi haft tillsammans i Sverige, Norge, Danmark, Holland, Tyskland och på Åland.

Ett stort TACK till konstnären och eminente havskappsegelaren **Lennart Paulsson** i Karlshamn som låtit mig få använda hans vackra och unika konstverk. Det är även en stor ära att som medarbetare ha konstnären, författaren och "Lilla Fruntimret" **Gunilla Dahlgren** med sin oslagbara humor. Tack även till **Gillis Hiller**, Halasjö, framlidne **Jan Lagerås**, Sölvesborg, Nybroborna **Lennart Strömberg** och **Tommy Wilhelmsson** samt **Leif Olsson**, Gyön, **Nils-Olof Smedå**, Karlshamn och **Thorsten Jansson**, Färjestaden för bidrag med konstverk, bilder och foton.

Ha en bra seglats!
Thomas Karlsson



AKVARELL LENNART PAULSSON

Nr 4. Hällevik, 56°00,7' N – 14°42,2' O

Vi sätter sydostlig kurs ut från Östra Torsö och rundar Björkenabben med god marginal. Som framgår av sjökortet sträcker sig revet långt ut. Vi befinner oss i farliga vatten. Både Björkenabben och Kråknabbens Rev österut har orsakat onödiga grundkänningar för många. När sjön ligger på från syd vill man segla kortaste vägen till hamn och det får ibland förödande konsekvenser. Håll väl ut är ett mycket gott råd.

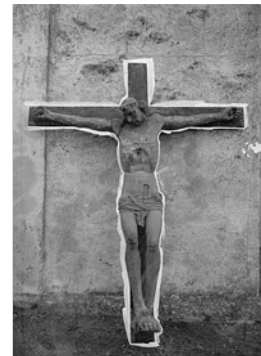
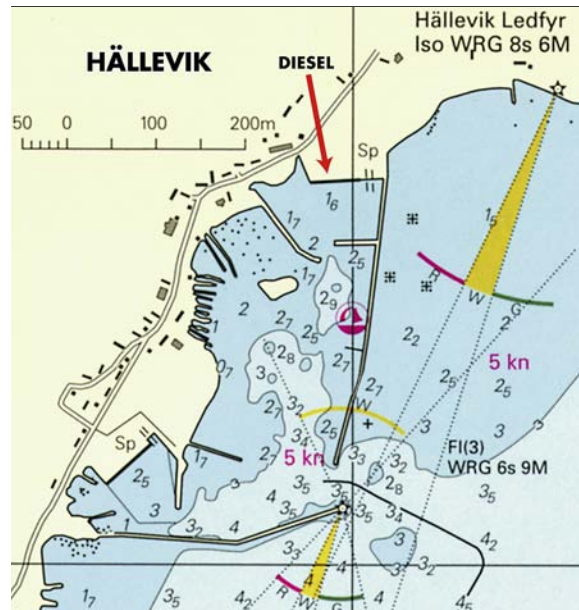
Kråknabbens rev är nog det mest förrädiska revet av de två om man kommer ifrån nordost. Många girar för tidigt i den alltför ofta friska sydvästen och sätter kurs mot Hällevik. Numera finns en sydprick utsatt vid Kråknabben som underlättar vår navigering vid inseglingen till Hälleviks populära hamn.

På Björkenabben står två stora radiomaster som är 135 m höga och de sänder under dagtid ut Sveriges Radios P1-program och under kvällstid utlandsprogrammen på 1179 khz. Radiosändaren invigdes 1985 och den når på natten upp till mäktiga Lofoten och ner till det vackra Prag samt ut till den gröna ön, Irland. Moskoviterna kan också lyssna på SR när mörkret faller på. Under dagtid når sändaren med sina 10 mil koppartråd inom- och utombords bara halvvägs. Radiomasterna är utmärkta styrmärken när man seglar från Simrishamn eller Bornholm och vill nå Helvetesviken som Hällevik från början av vissa anses betyda. Pirater har flitigt förekommit i omgivningarna. Andra menar att det betyder Heliga Korsvik. Sägner säger att här flöt ett krucifix iland under senmedeltiden och ett kapell byggdes för den berömda Jesusbilden. Viken blev ”Den heliga viken”. Andra menar att namnet skall ha med landnings- eller lastplats att göra. Du får själv välja vilken förklaring som känns bäst. Hällevik har varit fiskeläge och bondehamn och fick fast befolkning på 1600-talet tror man. Mellan åren 1850 och 1950 var Hällevik, efter Djupekås i Pukaviksbukten, den näst största hemmahamnen bland Blekinges cirka 400 skutor. I mars år 1898 drabbades folket i Hällevik och på flera andra fiskelägen på Listerlandet av stor sorg när 27 fiskare omkom i en östlig snöstorm sydost om Bornholm.

Efter att ha passerat det enda inlopp som nu finns kvar till Hälleviks utmärkta hamn med blå flagg, girar vi styrbord om vi vill ligga i den mycket välskötta gästhamnen med sina 35 platser som har y-bommar, elström, trådlöst internet och vatten. Duschar, toaletter, trailerramp och tvättmaskin finns i omedelbar anslutning till hamnen. Förtöjning långsides finns också goda möjligheter till. Djupet vid träkajen norr och söder om gästbryggan är fullt tillräckligt. Här finns också turistinformation sommartid med bl.a. cykeluthyrning. Antos Järn och Marin (0456-561 10) har flyttat hit från Nogersund. Stina och Ann-Kristin driver en mycket välsorterad båttillbehörsbutik. Någon varvsservice finns inte längre utan det blir att segla till Nogersund för att finna en sådan. Tvärs över hamnen finns livsmedelsbutiken Matöppet (0456-520 12) kvar. Hamnfogden kan erbjuda diesel från en tank längst in vid fiskebåtskajen. Djupet vid kajen för diesel är större än vad sjökortet visar, och vi kan utan problem anlöpa.



Fyren "Dän wide gåbben".



Ilandflutet krucifix.

Det finns mycket att göra i Hällevik under sommaren. På Hotell Hanöhus (0456-525 10) har många, även jag, haft mycket roligt. Här gäller det att ”klara alla släckta fyrar på erotikens hav”. Det har även etablerats ytterligare krogar några stenkast österut som t.ex. Hälleviks Havsbud (0456-520 10) samt Hälleviks Camping (0456-527 14). Två stora rökerier finns i Hällevik. Båda har butik, servering och i viss mån underhållning. Hennings Rökeri & Dagmars Fiskkrog (0456-570 40) ligger i omedelbar anslutning till gästhamnen. Hälleviks Laxrökeri med restaurangen ”Lax och vin” (0456-560 84) som ligger en kabellängd väster om gästhamnen har med stor framgång tagit upp konkurrensen med populära Dagmars.

Nr 18. Bockö, 56°08,7' N – 14°59,2' O

Tilläggnings vid Bockö kan göras på flera ställen. Runt den norra udden, Björkehallen, finns djupt vatten både på den västra sidan och den östra. Öglor i berget underlättar förtöjningen.

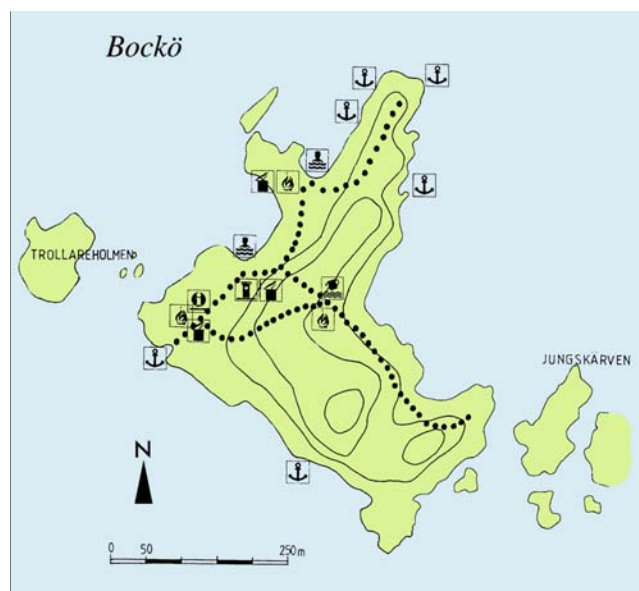
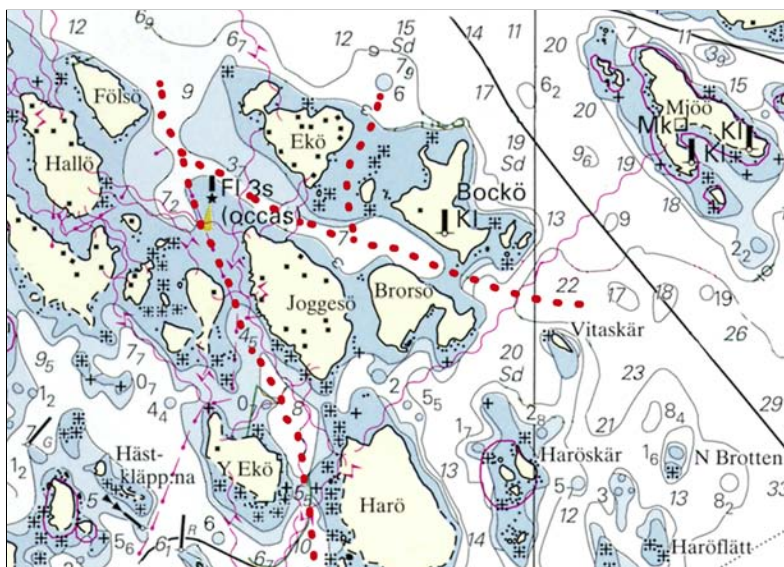
Vid tilläggnings på norra uddens västra sida går berghällan på ett mindre område flackt ut i vattnet. Längst ut på östra sidan av den norra udden är det inga problem att lägga till vid väst till sydväst. Vill man söka sig ännu mer i skydd på den östra sidan finns vatten ytterligare en bit in från norra udden. Den stackars hoppilandskallen bör iakttaga en viss försiktighet eftersom landbacken här är av betydligt ojämna slag. Längst in kan inga segelbåtar förtöja mot land.

Bockös södra sida kan vi nå genom att segla runt Jungskärven – kobbarna öster om Bockö – och gå in i sundet mellan Brorsö och Bockö. Håll bara mitt i sundet med en viss dragning åt Brorsö så finns det vatten tillräckligt för vårt djupgående.

Om styrbord ser vi då en ren berghäll som faller ganska brant ner i vattnet. Här har man gott skydd mot nordliga vindar. Berget är dock lite brant att bestiga. Västerut cirka en kabellängd finns numera en flytbrygga utlagd där vattendjupet också är tillräckligt, drygt 2 meter.

Det går faktiskt att förtöja inne mellan Jungskärven som vi passerade öster om Bockö. Tilläggnings görs norrifrån och man kan faktiskt ligga långsides det västra skäret. Havet är oftast oroligt men ”*eget skär är guld värt*” ibland. Segla dit och undersök en solig högtrycksdag.

Bockö har enastående hällar att erbjuda. Utsikten mot öster och sydost är fri. Att sitta uppe vid Bockös gamla kummel i solnedgången och blicka ut över skärgården



Fästingar, TBE och borrelia

Fästingar kan överföra fästingfeber, TBE och borrelia.

TBE (*Tick Borne Encephalitis*) kan man bara skydda sig mot genom vaccinering. Av de som smittas med TBE får 40 % bestående men som minnesstörningar, buksmärtor, ryggvärk och förlamning. TBE kan efter 1–2 veckor ge influensaliknande symptom i en vecka och efter det blir några friska och immuna. Andra återinsjuknar efter en vecka. Var tredje får hjärnhinnein-

flammation. TBE, fästingburen hjärninflammation är en virussjukdom som är ovanlig men Aspö i Karlskrona är ett högriskområde och boende rekommenderas vaccination eftersom sjukdomen inte kan botas med penicillin. Under en åttaårsperiod hade man åtta fall varav fyra var säkra TBE-smittade.

Borrelia kan behandlas med antibiotika men inget vaccin finns och 10 000 svenskar drabbas varje år. Borrelia-bakterien överförs först efter något dygn. Om det uppstår en rodnad större än 5 cm

efter 1–4 veckor kontaktar man läkare. Borrelia ger ofta större rodnad än 5 centimeter och huvudvärk samt illamående. Vid otur kan infektionen sprida sig till nervsystemet. Det går att behandla trots att lång tid gått. Mellan 500 och 1 000 personer drabbas i Blekinge. Bakkroppen är den farligare delen och man skall man ta tag med en pincett så nära huvudet som möjligt och dra ut kroppen. Det gör inget om en del av huvudet blir kvar bara man får bort fästingen under det första dygnet.

Tvätta med tvål eller sprit och håll utkik efter rodnader de närmsta veckorna efter det att bettet skett. Information om symptom finns på <www.1177.se>.

Cirka 1 av 5 fästingar bär på borrelia och av dem smittar ungefär 1 av 200 bett. Fästingar trivs inte i regn och då har vi människor mer kläder på oss. Fästingar är mest på bettet i maj och augusti.

Fästingfeber är inte farlig och den brukar läka ut av sig själv men kan också botas med antibiotika.

Här finns också Fiskegöka-eken som är en av Blekinges äldsta ekar (1600-talet).

Från bryggan går en väg som kommer att föra Dig till många vackra platser. Bolagsbryggan brukar vara betydligt mindre besökt än den avgiftsfria gästbrygga som finns ytterligare några kabellängder sydvart längs stranden. Vid denna gästbrygga ligger oset av vidbränd gris stundtals tät då mycket fina grillplatser med stora eldstäder och fina bord med västersol finns uppställda. Mycket engagerade privatpersoner inom Karlshamns båtklubbar ska ha äran.

Här finns vattenkran men utan tillhörande slang, sopmajor och även två torrklosetter. Vid Bolagsbryggan finns grill men bara en torrklosett. Fast per capita – förlåt rumpa – så är väl

Bolagsbryggan bättre utrustad. Gästbryggan har plats för drygt 30 båtar med ett vattendjup på drygt 2 m. Förtöjning sker med akterförtöjning i utlagda bojar. På sydsidan av gästbryggan finns en sten som är utmärkt med ett mindre mittpunktsmärke.

Kryssarklubben har även en boj (56° 07,3' N–14° 58,6' O) några stenkast utanför gästbryggan för de medlemmar inom SXX som har sin båt registrerad och som önskar tillbringa natten på svaj.

Söder om gästbryggan, en halv kabellängd, finns en cementbrygga som vi brukar kalla Motorbåtsbryggan (eg. Lotsbryggan). Denna har sannolikt fått sitt namn av att djupet är begränsat förutom på bryggnocken, varför bryggan blivit populär bland folk som framdriver sitt fartyg med gjutjärnsgenua. Med ett djupgående på 1,75 m kan vi förtöja vid bryggnocken om vi inte önskar gnaga fendrar vid gästbryggan. Tärnö upphörde som lotsplats 1937.

Din sjömansblick konstaterar naturligtvis att gästbryggan på Tärnö är värd varje meter vid ostlig vind. På försommaren när ”sjuveckorsostan” ligger på, solen steker och havet är kyligt har man en föräning om sommarens ljuvligheter vid denna brygga som då ligger i lä för den kyliga havsvinden. Man hör bara havet brusa bakom skogsbrynet.

Solnedgångarna kan också betraktas med stor behållning från denna brygga. Vid västlig vind blir det mer

